



REVIT

TENDA

ATELIERS 
créateurs de bardage métallique



CONTENU DU DOSSIER :

Contenu du dossier :

- Le dossier *Bim-Tenda Couverture* contenant le fichier *Revit 3S-Tenda-Couverture.rvt* et le dossier *Texture_Tenda* qui contient la bibliothèque des matériaux avec les textures
- Le dossier *Bim-Tenda Façade* contenant le fichier *Revit 3S-Tenda.rvt* et le dossier *Texture_Tenda* qui contient la bibliothèque des matériaux avec les textures
- Les 2 tutoriels d'utilisation des fichiers de façade et de toiture

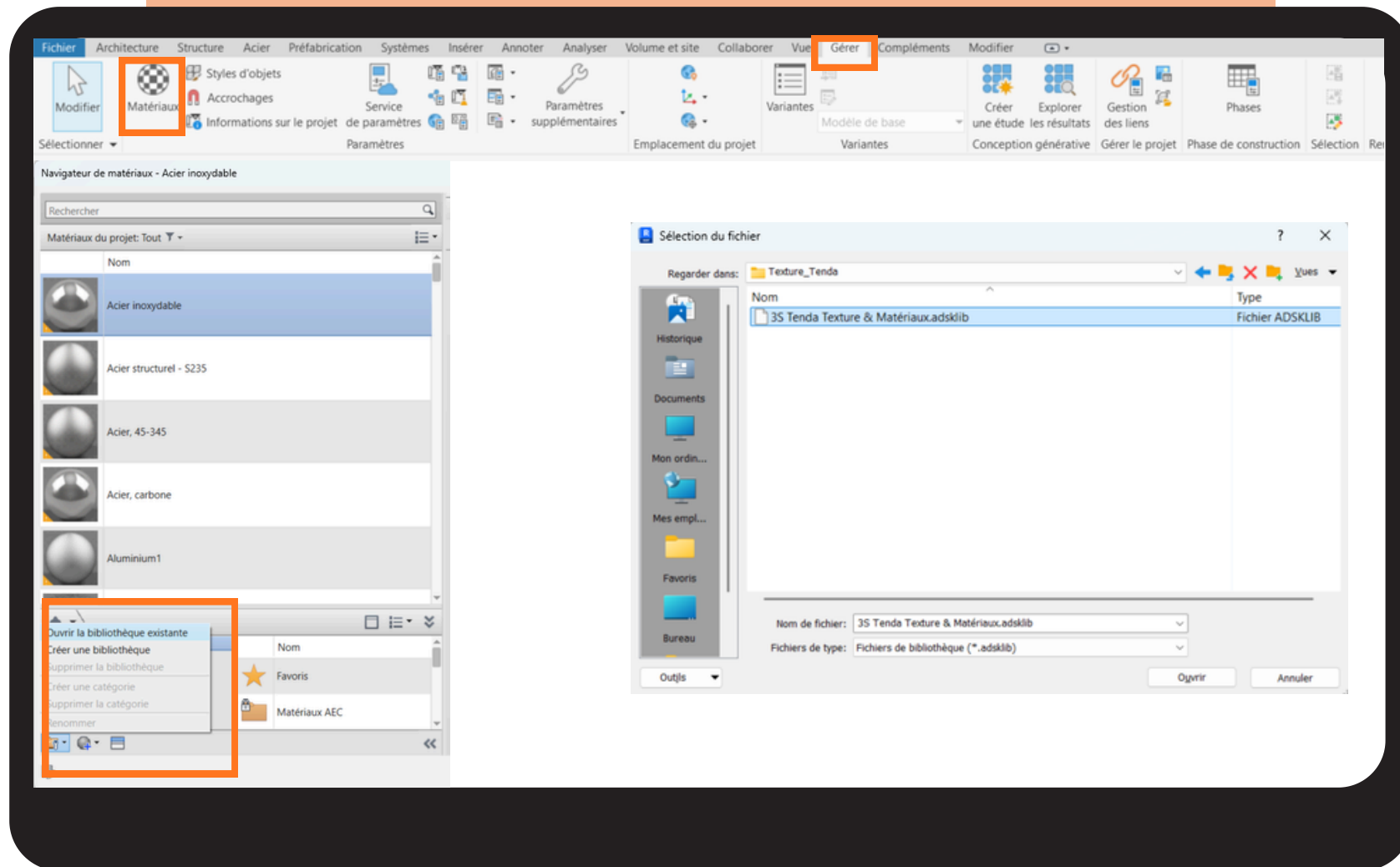
I. CHARGER LA BIBLIOTHÈQUE DES TEXTURES ET DES MATÉRIAUX

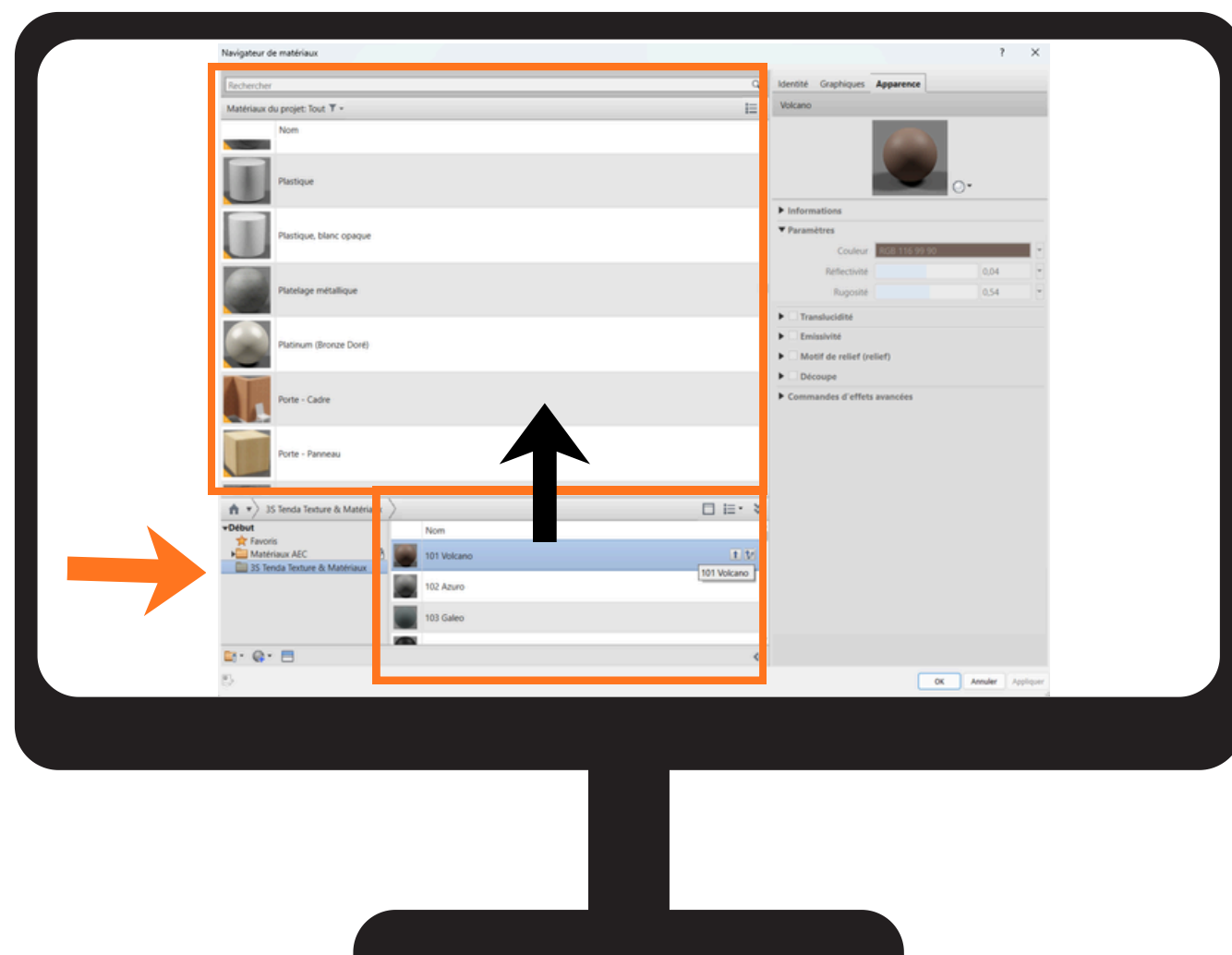
La première chose à faire est de charger la bibliothèque de matériaux dans le fichier.

Vous la trouverez dans le dossier *Texture_Tenda* sous le nom *3S Tenda Texture & Matériaux.adsklib*.

Pour ce faire, allez dans l'onglet *Gérer > Matériaux*

Ouvrir le *Navigateur de Bibliothèques > Ouvrir une Bibliothèque Existante*, puis allez dans le dossier *Texture_Tenda* et chargez le fichier *3S Tenda Texture & Matériaux.adsklib*.





La bibliothèque *3S Tenda Texture & Matériaux* apparaît maintenant dans la liste.

Sélectionnez un matériau de la bibliothèque et faites la commande CTRL+A (pour sélectionner l'ensemble des ressources), puis glissez-déposez les matériaux vers *Matériaux du projet*.



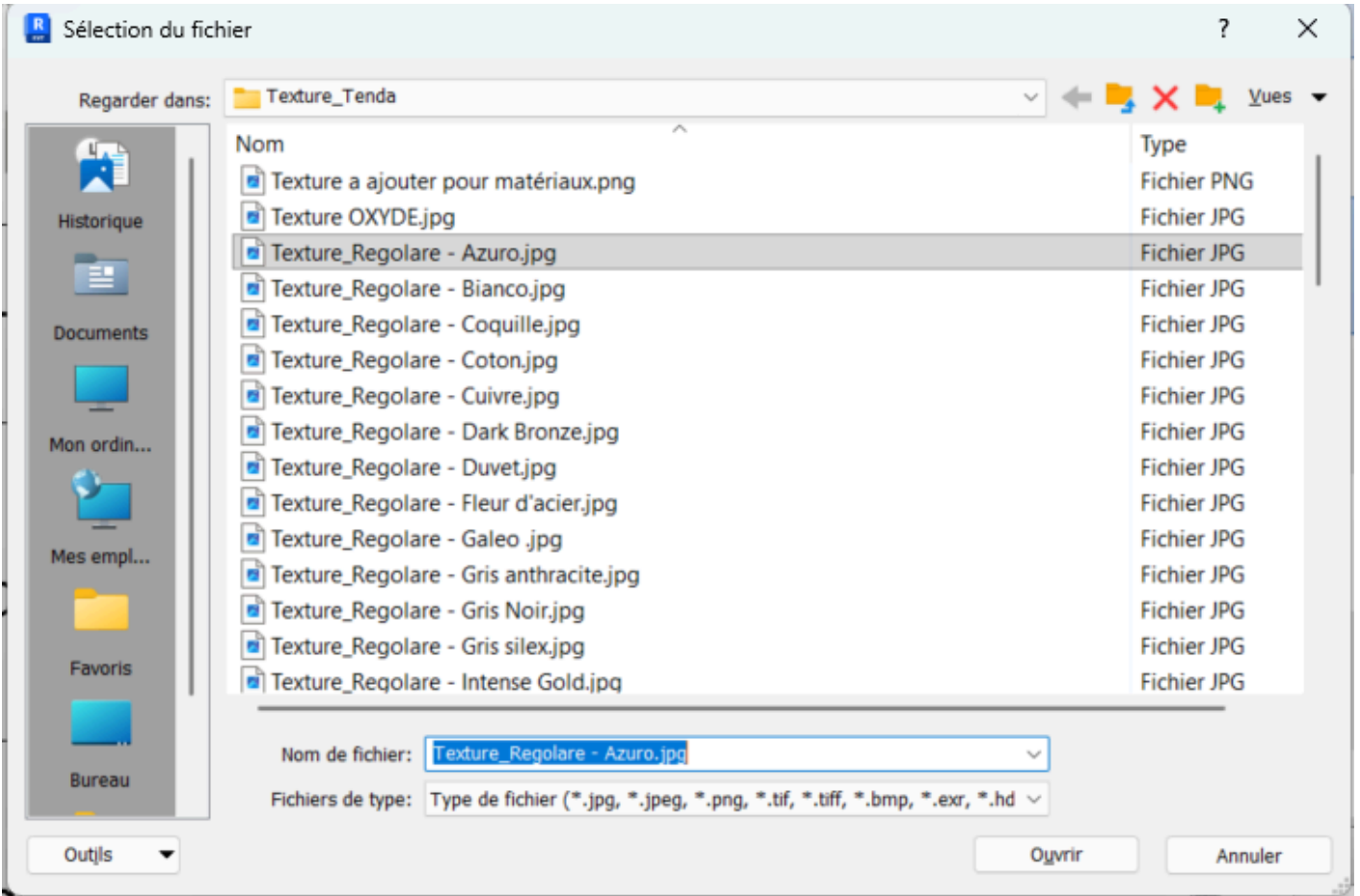
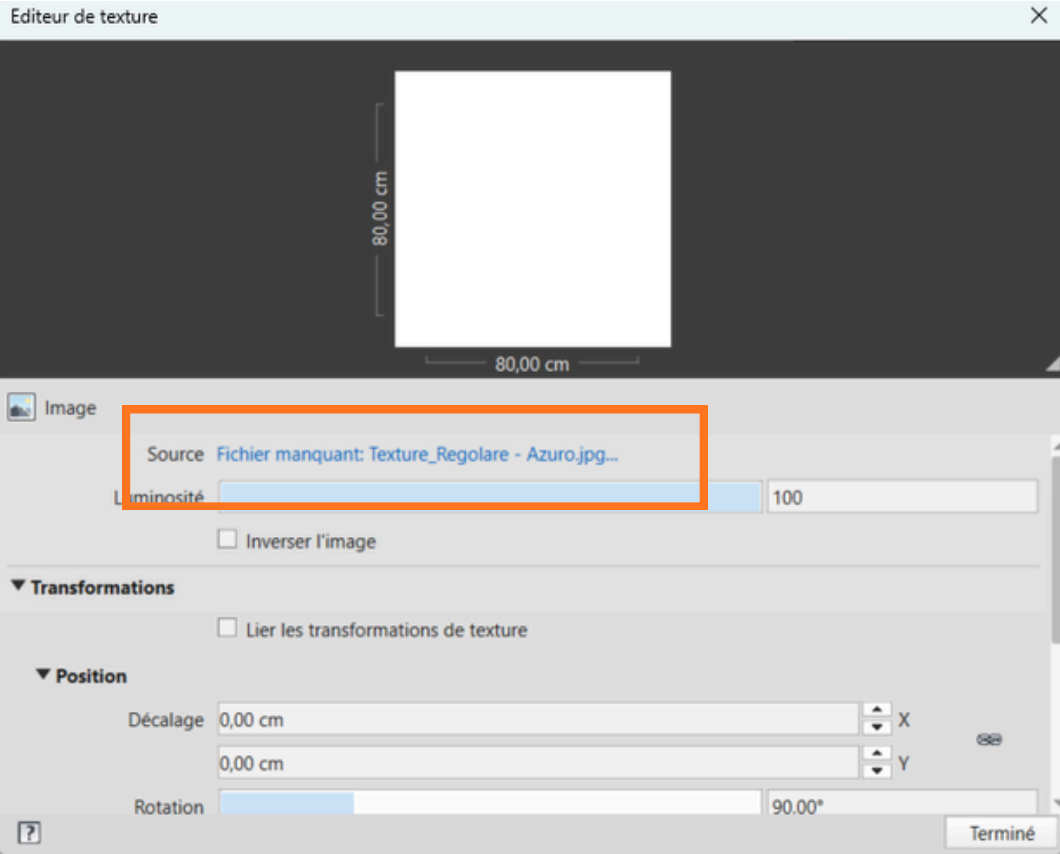
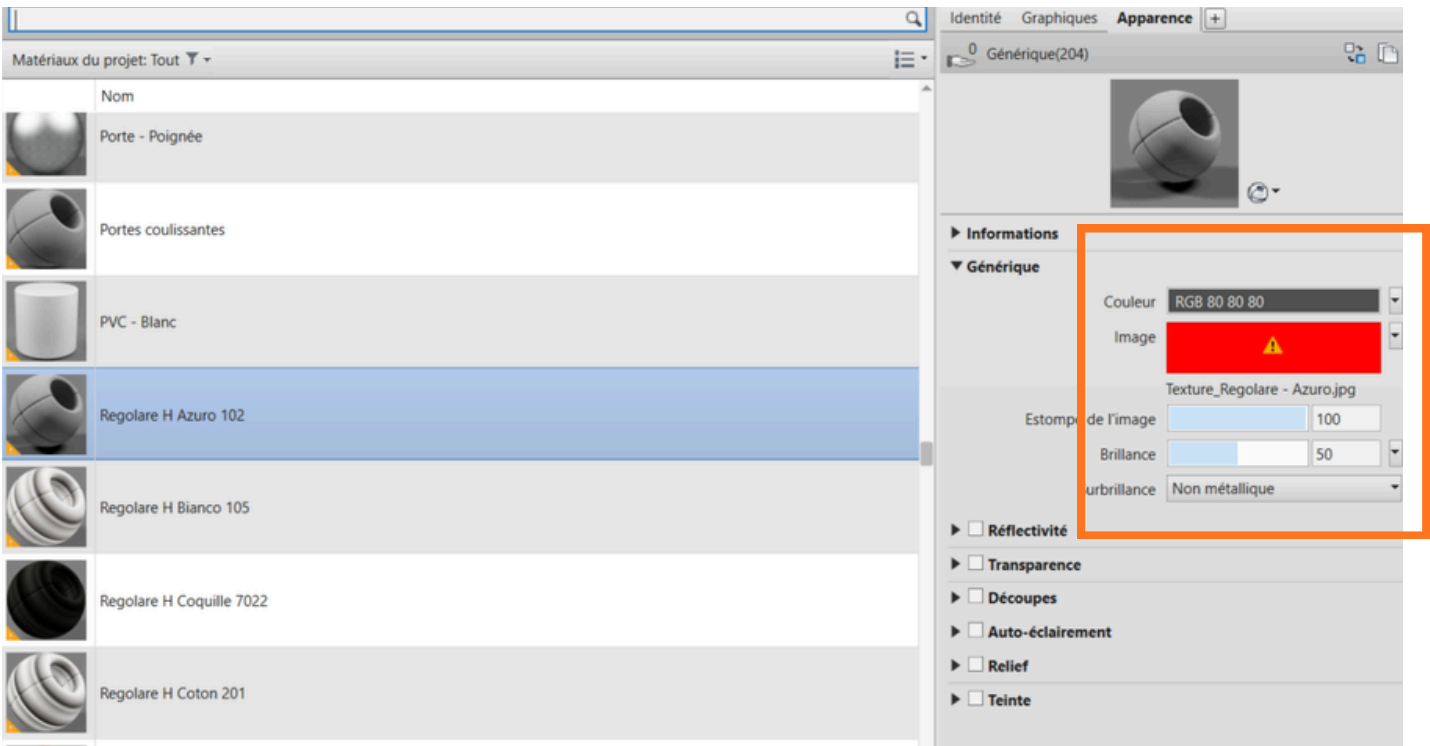
ATTENTION :

Certains matériaux possèdent un motif en relief qui fonctionne avec une image. Il faudra donc, selon vos besoins, les réintégrer. Pour tout matériau où un motif est actif, l'image d'erreur est à remplacer par la Texture 01, à l'exception de l'Oxyde 602 qui est à remplacer par la Texture 02.

Revit n’offrant malheureusement pas d’option native d’incorporation des textures, les liens vers les images jpeg seront perdus. Certains matériaux et toutes les textures afficheront donc un message d’erreur.

Pour y remédier, il faudra redonner les liens au logiciel.

Cliquez sur le cadre rouge avec un panneau “attention”
Allez dans source de l’image et sélectionnez la texture désirée (le nom de la texture originelle se trouve sous le message d’erreur).



NOTE :

Le fichier comporte plusieurs niveaux de détails : LOD 100, LOD 200 et LOD 300.

En LOD 100 & LOD 200, les matériaux à utiliser sont ceux équipés d’une texture.

Il en existe 4 variations :

- 2 modèles : Regolare et Ritmica
- 2 sens de pose : vertical et horizontal

En LOD 300, les vrais profils sont modélisés, il suffit donc d’utiliser les coloris du nuancier 3S sans texture.

II. CHANGER LE COLORIS OU LE MATÉRIAU D'UN OBJET

Propriétés

Angle Rentrant H

Modèles génériques (1)

Modifier le type

Contraintes

Niveau de nomenclat...

Élévation par rapport ... 0.0000

Hôte <non associé>

Matériaux et finitions

Coloris 104 Nerro

Cotes

Hauteur 2.8500

Volume 0.001 m³

Propriétés du type

Famille: Meneau rectangulaire

Type: Jonction contre mur Gauche V

Charger...

Dupliquer...

Renommer...

Paramètres de type

Paramètre	Valeur
Contraintes	
Angle	0.00°
Décaler	0.0000
Construction	
Profil	Jonction contre mur Gauche V : Jonction c
Position	Perpendiculaire à la face
Meneau d'angle	<input type="checkbox"/>
Épaisseur	0.0500
Matériaux et finitions	
Matériau	104 Nerro

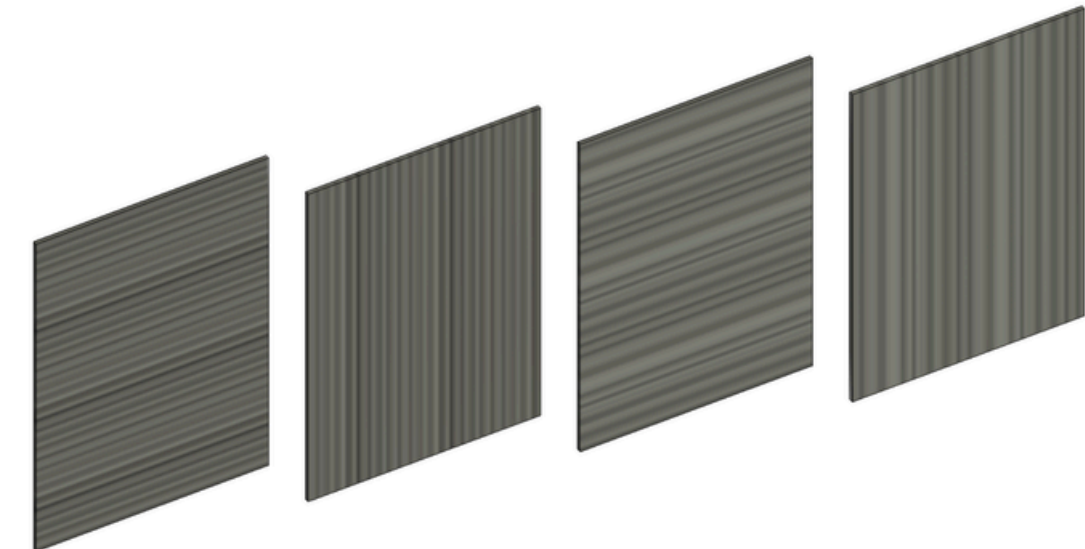
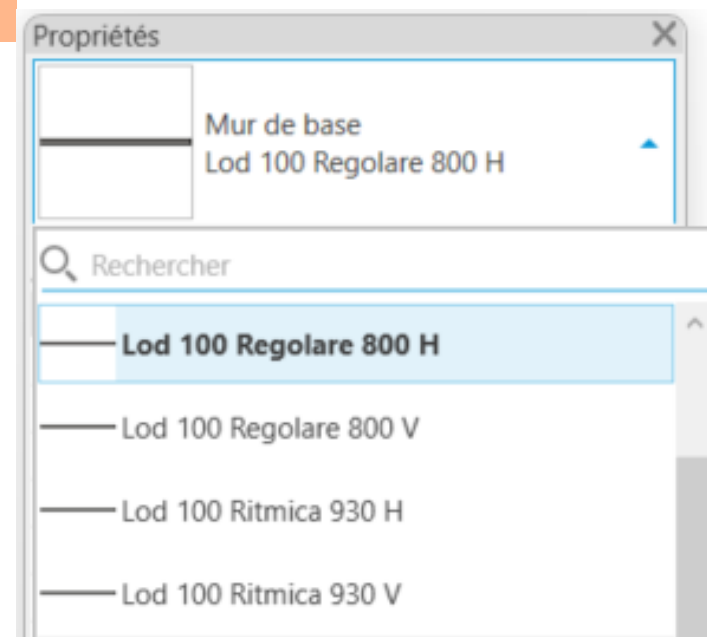
Pour changer de couleur, le paramètre *Coloris* se trouve dans la barre des propriétés de l'objet sélectionné : *Matériaux et finitions*. S'il n'apparaît pas, il faut aller le chercher dans *Modifier le type* et son équivalent matériau.

III. LOD 100

Le LOD 100 correspond à de simples murs. Il fonctionne comme n'importe quel autre mur de Revit.

Pour un même coloris, vous avez à votre disposition 4 variantes : 2 modèle Ritmica et Regolare, 2 sens de pose, vertical et horizontal.

Cependant, ce niveau de détail ne vous permet pas de mixer les modèles Regolare et Ritmica. C'est une solution simple et rapide pour l'utilisation d'un seul modèle de tôle.



Par défaut, leur coloris est 102 Azuro. Pour le modifier, il faut aller dans *Propriétés du mur* > *Modifier le type* > *Modifier la structure* > *Structure Matériau* et sélectionner un matériau avec une texture commençant par Regolare ou Ritmica.



Les différentes textures sont nommées comme suit :

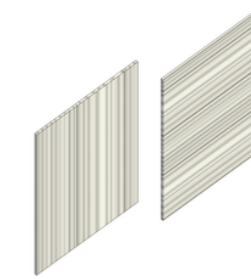
Modèle de tôle (Ritmica ou Regolare)

H ou V (selon si horizontal ou vertical)

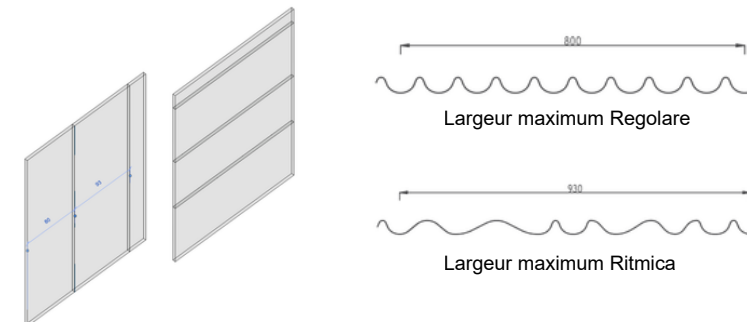
Coloris 3S

IV. LOD 200

Le LOD 200 correspond à des murs-rideaux. Tout leur fonctionnement tourne autour du quadrillage de mur-rideau et du remplacement des panneaux vitrés de base. Ils permettent de mixer les profils Regolare et Ritmica facilement. Il est également possible de les utiliser sans mélange des profils, même si dans ce cas il est plus simple d'utiliser le LOD 100.



Pour commencer, sélectionnez le mur-rideau LOD 200 Mixte dans l'onglet Mur > Mur-rideau > LOD 200 Mixte, puis tracez le contour de votre bâtiment.

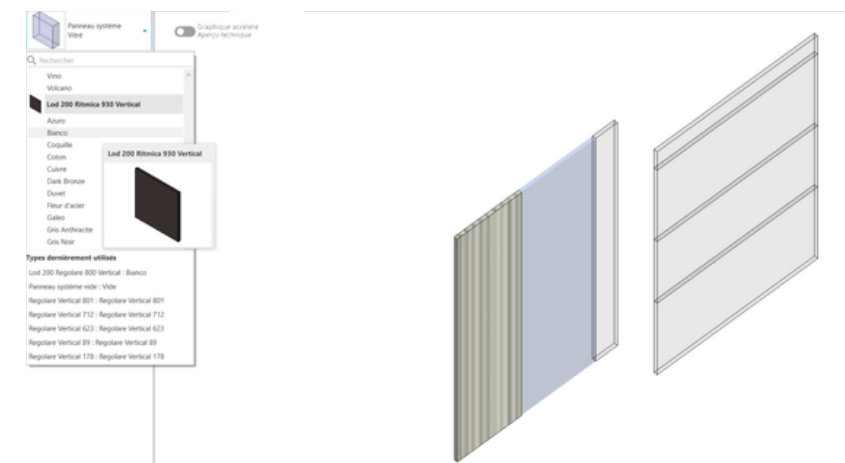


Ensuite, utilisez l'outil de quadrillage de mur-rideau pour dimensionner les panneaux.

- 800 pour du RITMICA
- 930 pour du REGOLARE

Il est possible de copier-coller les lignes de quadrillage pour gagner du temps.

N'oubliez pas de prévoir les réservations pour les ouvertures.

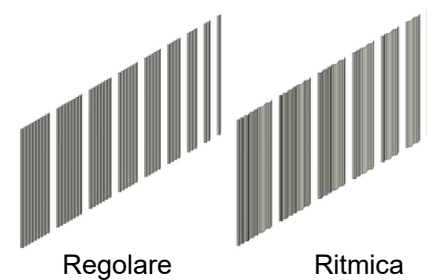
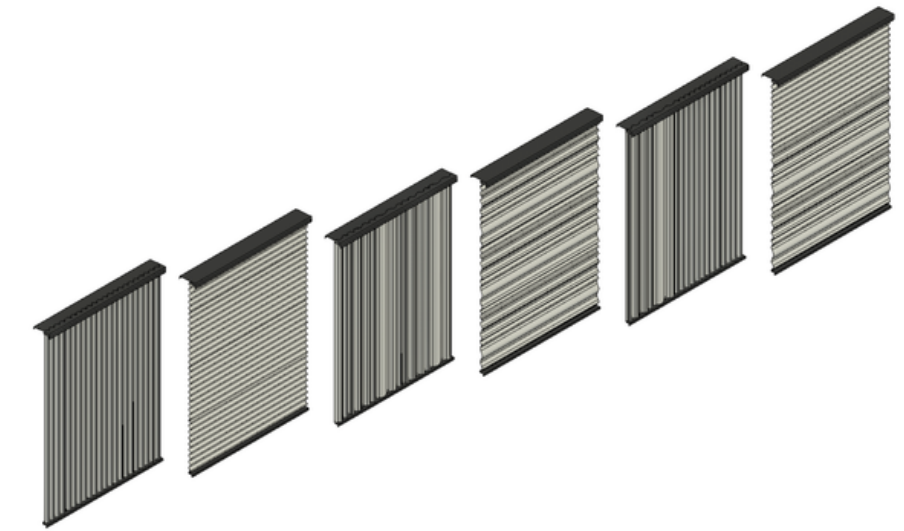


Il ne reste plus qu'à remplacer les panneaux vitrés par ceux prévus et dans le coloris de votre choix.

V. LOD 300

Le LOD 300 utilise également les murs-rideaux, mais de deux façons différentes selon si vous utilisez la version standard ou la version mixte. En version standard, vous pouvez le placer rapidement et simplement, avec un ajustement aux extrémités.

La version mixte est plus longue à mettre en place, mais permet d'alterner entre le Regolare 800 et le Ritmica 930.

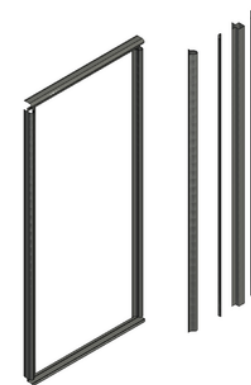


Avant de commencer, copiez-collez dans votre fichier l'intégralité du ou des modules dont vous avez besoin pour en charger tous les composants disponibles.

Les variantes de panneaux moins larges ou moins hautes servent à ajuster les extrémités des murs-rideaux.

Les LOD 300 possèdent déjà le profil de bas de façade intégré, à l'exception du LOD 300 mixte. Vous pouvez aussi retrouver tous les autres profils dans l'outil Meneaux.

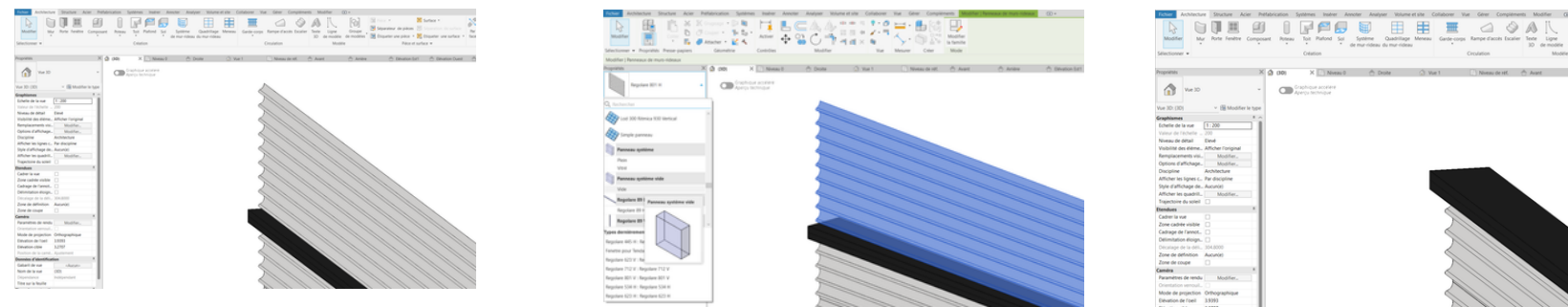
Dans la famille de modèle générique se trouvent les profils d'angles rentrant et sortant, ainsi qu'une fenêtre équipée des profils et des entourages de baie.



Le LOD 300 mixte utilise le même procédé que le LOD 200, sauf qu'ici on remplace les panneaux vitrés par les panneaux Regolare ou Ritmica.

VI. Problèmes d’affichage ou de collision

Il y a de fortes chances que, lorsque vous placez un LOD 300, des problèmes de débordement surviennent, que ce soit pour du bardage vertical ou horizontal. Pour résoudre ce problème, commencez par ajuster avec un profil plus court. Si cela ne règle pas le problème, placez un nouveau quadrillage de mur-rideau et remplacez-le par un panneau vide système.



Il peut arriver que certains éléments perdent leur matériau et deviennent transparents. Il suffit de basculer entre les types d’affichage

